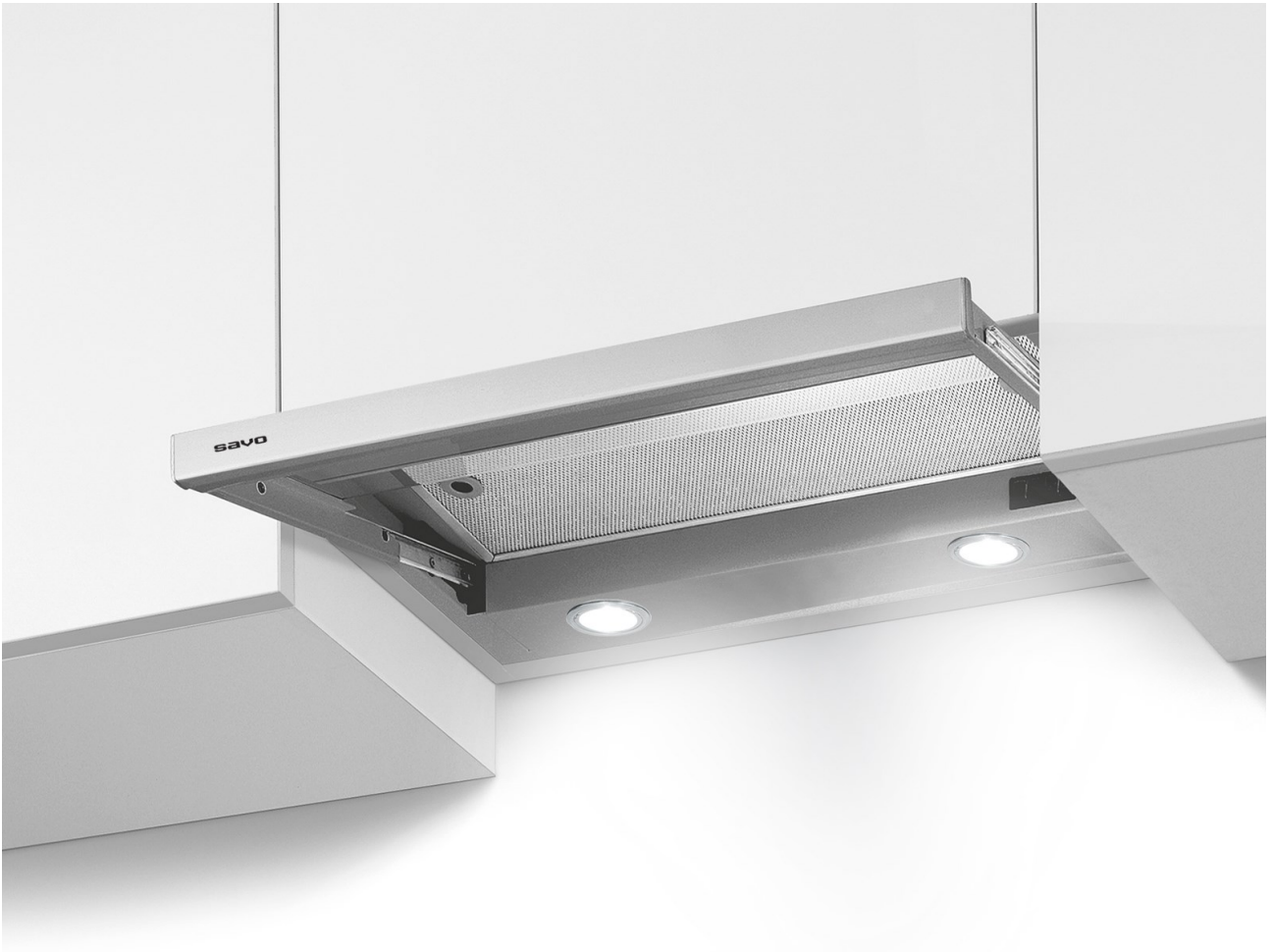


# savo

---

**P-26—LED**



## **KÄYTTÖOHJEET**

**P-2606-SG**

---

## YLEISET OHJEET JA SUOSITUKSET

Nämä käyttöohjeet koskevat useampaa liesikupumallia. Asennuskuvat ovat ohjeellisia ja näyttävät yksityiskohtia, jotka eivät ole välttämättä valitsemanne tuotteen mukaisia.

### ASENNUS

Valmistaja ei vastaa virheellisestä tai huolimattomasta asennuksesta aiheutuvista vahingoista.

Sähkölieden yhteydessä liesikuvun asennuskorkeudeksi suositellaan 450mm - 600mm. Kaasulieden pienin sallittu etäisyys liesitason ja liesikuvun välillä on 650mm.

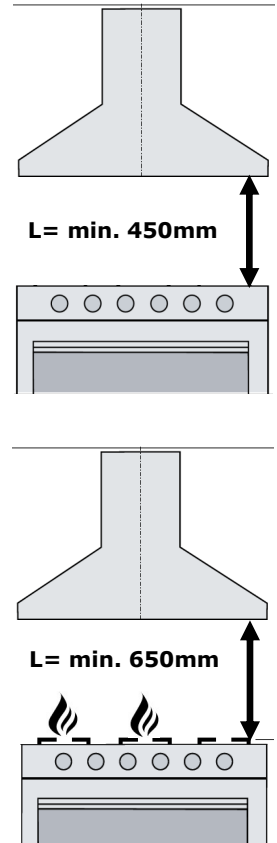
Sähköverkon jännite tulee vastata liesikuvun arvokilpeen merkittyä arvoa.

Suosittelava hormikoko on  $\varnothing$  125 mm, mutta on hyvä noudattaa huippuimurin valmistajan ilmoittamaa mitta. Huippuimurin ja liesikuvun välisen putken tulisi olla mahdollisimman lyhyt ja suora.

Älä yhdistä liesituuletinta savuhormiin (lämmityskattilat, tulisijat, jne).

Mikäli virtajohto vahingoittuu, sen saa vaihtaa vain valmistaja tai tekninen huoltopalvelu, näin vältetään mahdolliset vaaratilanteet. Korjaustyötä tehtäessä on laite kytkettävä irti sähköverkosta.

Ilmanpoistossa on noudatettava viranomais määräyksiä.



### KÄYTTÖ

Liesikupu on tarkoitettu vain kotitalouskäyttöön.

Älä koskaan käytä liesikupua muuhun tarkoitukseen kuin, mihin se on suunniteltu.

Älä koskaan jätä avotulta liesikuvun alle.

Säädä kaasulieden liekki siten, että se kohdistuu vain astian pohjaan eikä sen reunoille.

Syviä paistinpannuja on pidettävä silmällä, sillä ylikuumentunut öljy voi leimahtaa tuleen.

Lapset tai henkilöt, joita ei ole opastettu laitteen oikeaan käyttöön, eivät saa käyttää laitetta.

Liesikuvun alla ei saa valmistaa liekitettäviä ruokia (tulipalovaara).

Käytön aikana on huolehdittava riittävästä korvausilman saannista.

Mallit, joissa on LED-lamput. Valo on hyvin kirkas ja se voi vahingoittaa silmiä.

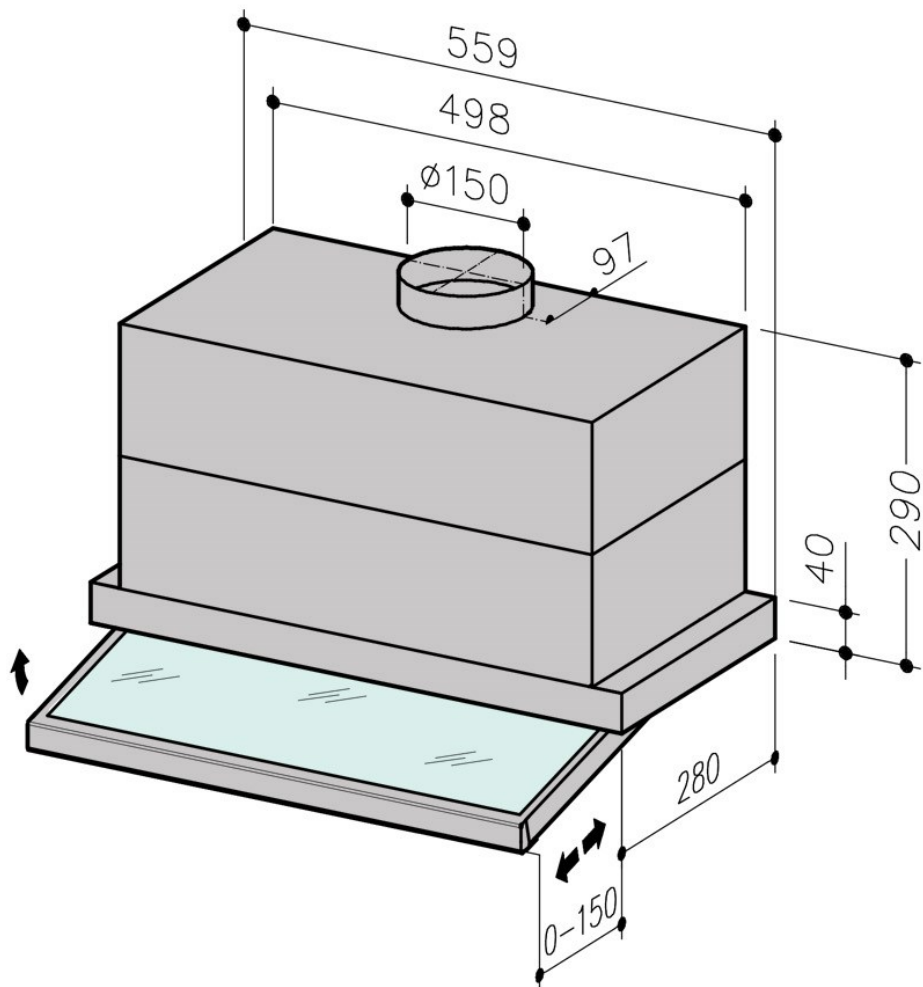
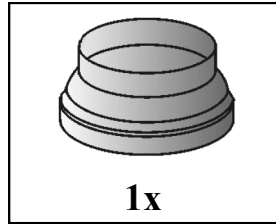
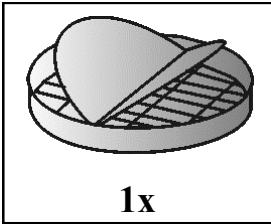
### HUOLTO

Laitte suositellaan aina irrotettavaksi verkkovirrasta ennen huoltotoimenpiteitä.

Puhdista ja/tai vaihda suodattimet säännöllisen ajan kuluttua (tulipalovaara).

Puhdista liesikupu kostealla kankaalla ja miedolla, tähän tarkoitukseen sopivalla nestemäisellä pesuaineella.

## OSALUETTELO ja MITTAKUVA



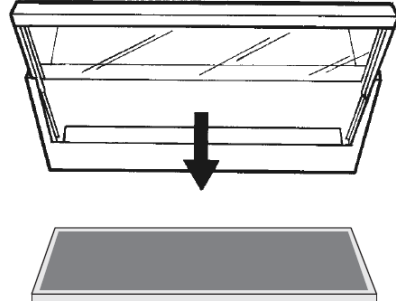
## ASENNUS

### Ennen asennusta

Sahaa tarvittaessa kaapin runkoon poistoputken vaatima aukko.

- varaa 125mm poistoputki valmiiksi (Ei sisälly toimitukseen)
- Vedä liukuosa auki ja irrota rasvasuodattimet painamalla suodattimissa olevia lukituksia sisäänpäin.

1

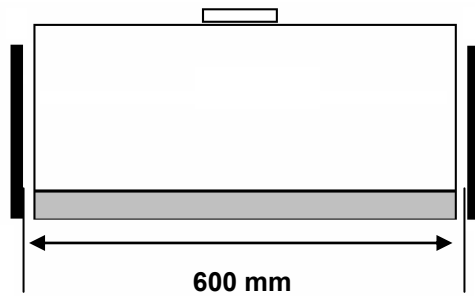


### Kiinnitys kaappiin

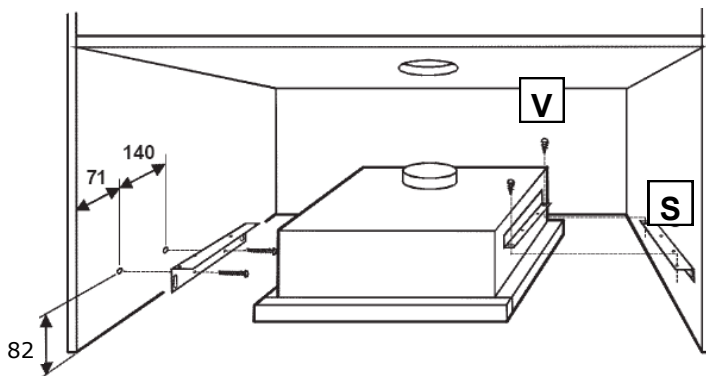
Kiinnitä kaksi asennusrautaa S mittakuvan (3) mukaisesti kaapin sivurunkoon.

Kaksi asennusrautaa kiinnitetään liesikuvun runkoon M4X10 ruuveilla. Aseta liesikupu asennusrautojen S varaan ja kiinnitä raudat toisiinsa ruuveilla V. Kiinnitysvarusteet toimitetaan laitteen mukana.

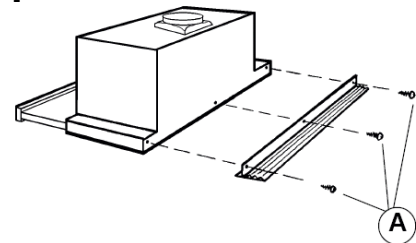
2



3



4



Tarvittaessa takaseinään voidaan asentaa kavennettava peitelista A.

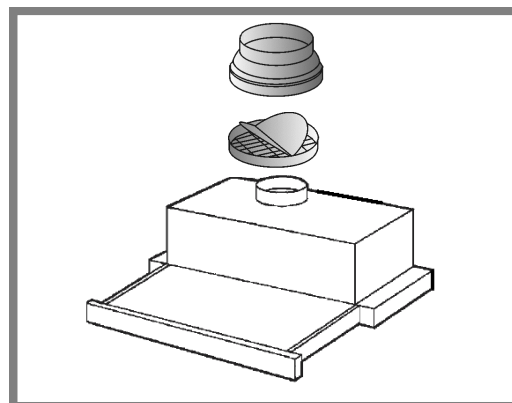
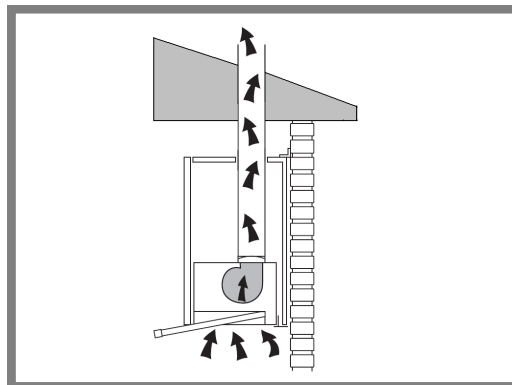
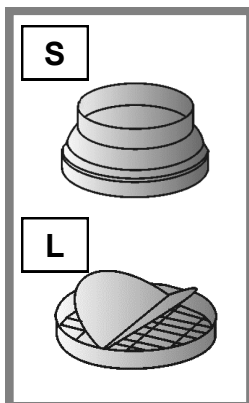
## ASENNUS—hormiliitäntä

Käytä liesituulettimen puoleisessa päässä läppäventtiiliä L, joka estää kylmän ilman virtaamisen sisään kun laite ei ole toiminnassa.

Yhdistä liesituulettimen poistoaukko hormiin 150mm poistoputkella täyden tehon hyödyntämiseksi. Poistoilmaputken (ei kuulu toimitukseen) tulee olla mahdollisemman suora ja lyhyt.

Mikäli poistoputki on halkaisijaltaan 125mm, käytä supistajarengasta S.

Alle 125mm poistoputken käyttö ei ole suositeltavaa.



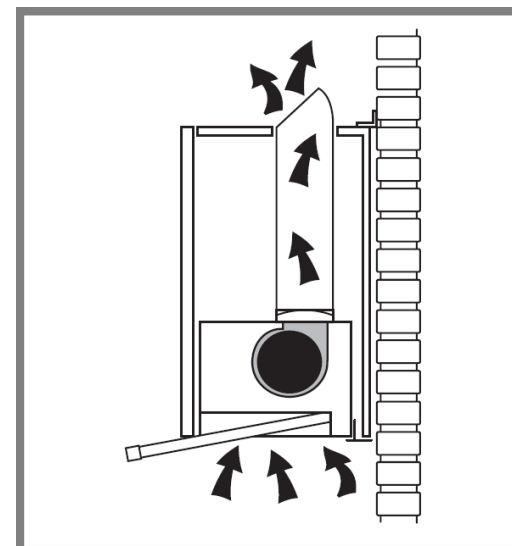
## ASENNUS—huoneilmaan palautus aktiivihiihisiuodattimella

Aktiivihiihisiuodattimet on tilattava erikseen.

**Tärkeää !**

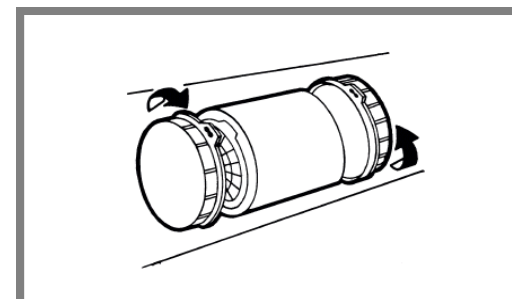
Yhdistä liesituulettimen poistoaukkoon tarvittaessa 150mm poistoputki, joka ohjaa puhdistetun ilman takaisin huonetilaan rungon yläpohjan aukon kautta.

Poistoilmaputken tulee olla mahdollisemman suora. (Poistoputki ei kuulu toimitukseen)



### Hiilisuodattimien asennus

Hiilisuodattimet kierretään kiinni puhallinmoottorin päätylaippoihin.



## TEKNISET TIEDOT JA KÄYTTÖ

### OMINAISUUDET

- moottoriteho 235–415 m<sup>3</sup>/h
- äänitaso 47–62 dB(A)
- ulosvedettävä ja alaskääntyvä lasilippa
- täysin oven taakse piiloutuva
- mekaaniset käyttökytkimet
- valaistus 2 x 2 W LED, 3000K
- metalliset pestävät rasvasuodattimet
- poistokanavan halkaisija 150/125 mm
- 559 x 280 x 290 mm (l x s x k)

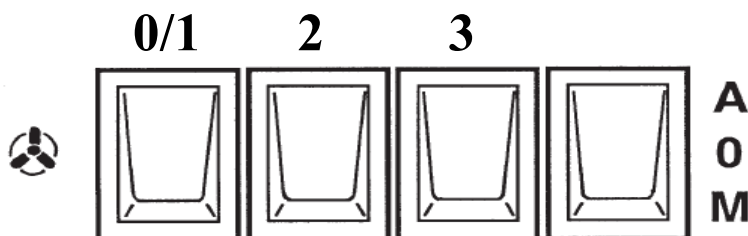
### KYTKENTÄ SÄHKÖVERKKOON

Laite on varustettu suojausluokan 2 mukaisella pistotulpalla.

### KÄYTTÖKYTKIMET

#### TÄRKEÄÄ!

Etupaneeli on vedettävä alas, jotta kytkimet toimivat



<b>Painike 0/1</b>	Moottori pois päältä / nopeus 1
<b>Painike 2</b>	Moottorin nopeus 2
<b>Painike 3</b>	Moottorin nopeus 3
<b>Painike AOM</b>	Valokatkaisija: A valo syttyy kun etupaneeli vedetään alas 0 valo pois päältä M valo päällä

## HOITO, PUHDISTUS, HUOLTO

### **! Ennen puhdistus- tai huoltotöitä irrota laite sähköverkosta !**

#### **LIESIKUVUN PUHDISTUS**

Puhdista vähintään kahden kuukauden välein tulipalovaaran ehkäisemiseksi.

#### **ULKO-OSAN PUHDISTUS:**

Käytä haalealla vedellä ja miedolla pesuaineella (maalatut liesikuvut) kostutettua rättiä. Teräspintaisen liesikuvun puhdistamiseen käytä sille tarkoitettuja erikoistuotteita.

#### **SISÄ-OSAN PUHDISTUS:**

Käytä etyylialkoholilla kostutettua rättiä (tai sivellintä).

Älä käytä hankaavia ja syövyttäviä tuotteita (esimerkiksi metallisieniä, kovia harjoja, voimakkaita pesuaineita jne.)

#### **RASVASUODATTIMIEN PUHDISTUS (30 käyttötuntia):**

Vedä liukuosa auki ja irrota rasvasuodatin nostamalla suodattimen etuosasta ja vetämällä takaosasta alas. Mikäli suodatin pestään astianpesukoneessa, se saattaa haalistua, mikä ei vaikuta sen toimintaan.

#### **AKTIIVIHIIILISUODATTIMEN VAIHTO (120 käyttötuntia):**

Avaa rasvasuodattimet, kierrä hiilisuodattimet irti ja asenna uudet vastaavat paikalleen. Puhdista samalla rasvasuodattimet.

Suodattimen malli HS-12.



#### **VALAISIMIEN VAIHTAMINEN**

Laitteessa on erittäin pitkäikäiset LED-valaisimet. Mikäli valaisin on vaurioitunut, tulee valtuutetun huoltomiehen tai vastaavan pätevyyden omaavan henkilön vaihtaa valaisin uuteen.

#### **TOIMINTAHÄIRIÖT**

Tarkista seuraavat seikat ennen kuin olet yhteydessä huoltopalveluun:

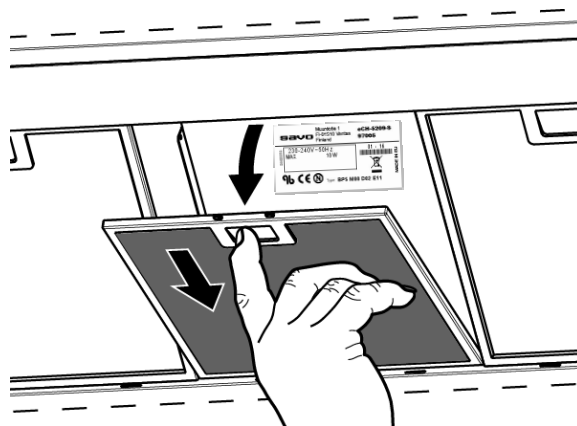
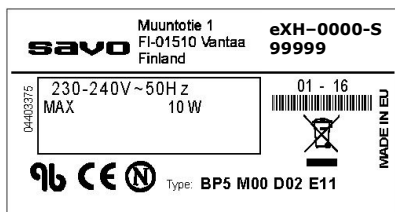
- onko sähkönsyötöt katkenneet (liesikupu ja puhallinlaite)
- onko jokin tehoporras valittuna

Jos liesituuletin vetää huonosti:

- onko valittu moottorin nopeus on riittävä tilassa olevan käryn ja höyryn poistamiseen
  - riittääkö keittiön korvausilmansaanti
  - ovatko rasvasuodattimet puhtaat
  - onko asennettu takaiskuventtiili (perhospelti) toimintakuntoinen
-

## LAITTEEN TUNNISTETIEDOT

Tyyppikilpi



## ASIAKASPALVELU

Sähköposti: [info@savo.fi](mailto:info@savo.fi), [huolto@savo.fi](mailto:huolto@savo.fi)

Valtuutetut huoltoliikkeet verkkosivustollamme: [www.savo.fi](http://www.savo.fi)

**TAKUUEHDOT:** [www.savo.fi](http://www.savo.fi)

## MAAHANTUOJA

Savo Design & Technic Oy - Muuntotie 1, 01510 VANTAA - Puh: 0207-181 450 - [info@savo.fi](mailto:info@savo.fi)



Tämä laite on merkitty sähkö- ja elektroniikkalaiteromusta annetun Euroopan unionin direktiivin 2002/96/EY mukaisesti. Tämän tuotteen asianmukainen hävittäminen auttaa estämään mahdolliset kielteiset ympäristö- ja terveysvaikutukset, joita vääränlainen jätteenkäsittely voisi muutoin aiheuttaa. Tuotteeseen merkitty tunnus osoittaa, että tätä tuotetta ei saa käsitellä kotitalousjätteenä. Sen sijaan se tulee toimittaa sähkö- ja elektroniikkalaiteromun keräyspisteeseen. Tuote tulee hävittää paikallisten jätehuoltomääräysten mukaisesti. Lisätietoja tämän tuotteen käsittelystä, keräämisestä ja kierrätyksestä saa kunnan ympäristöviranomaisilta, jätehuoltoyhtiöstä ja liikkeestä, josta tuote on ostettu.

